



Wartungs- & Pflegeanleitung Aluminium

QUALITÄT



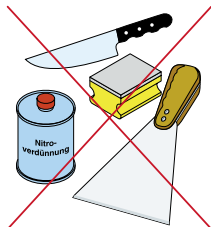
made in Germany

SCHÜCO

Partner

1.0 Reinigung und Pflege

1.1 Allgemeine Hinweise



Damit dürfen Sie NICHT reinigen:

Scharfkantige Werkzeuge wie Messer, Metallspachtel, Stahlwolle, die Scheuerseite von Haushaltsschwämmen usw. führen zur Beschädigung der Oberflächen.

Aggressive Reinigungs- oder Lösungsmittel wie Nitroverdünnung, Nagellackentferner usw. rufen ebenfalls bleibende Schäden an der Elementoberfläche hervor.

1.2 Reinigungs- und Pflegemittel



Bei Ihrem Schüco Fachbetrieb erhalten Sie auf Aluminium-Elemente abgestimmte Reinigungsmittel.

Aluminium-Pflegeset 298 672:

1. Reiniger und Konservierer.
2. Ölspray zur Beschlagpflege.
3. Fettstift zur Dichtungspflege.
4. Farbstifte.

Pflegemittel für eloxierte Aluminium-Elemente:

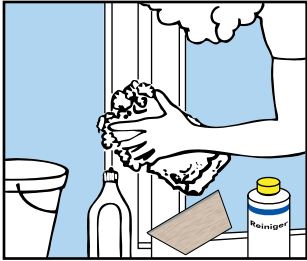
1. Grundreiniger 298 181
Dient zur Erst- und Grundreinigung. Reinigt und konserviert die Aluminiumoberfläche
2. Metall-Polish 298 010
Dieser Eloxalreiniger gibt dem Aluminium seinen matten Schimmer zurück und konserviert die Oberfläche (auch für Edelstahl einsetzbar).
3. Universal Alu-Reiniger 298 001
Dient zum Abschleifen starker Verschmutzung und Entfernen leichter Scheuerstellen und Kratzer.



HINWEIS

Bei der Reinigung farbiger Elemente beachten Sie die Anwendungshinweise der Reinigungsmittel.

1.3 Allgemeine Reinigungshinweise



Die optimale Fensterpflege erreichen Sie, wenn Sie die Fensterrahmen und Dichtungen bei jeder Scheibenwäsche reinigen. Verwenden Sie hierzu ein mildes, scheuermittelfreies Reinigungsmittel.

„Feste“ Verschmutzung

Gips-, Mörtelreste oder Ähnliches entfernen Sie am besten mit einem Holz- oder Kunststoffspachtel.

Flecken

entfernen Sie sicher und rückstandsfrei mit einem Reiniger aus unserer Pflegereihe für Aluminium-Elemente.



VORSICHT

Um Schäden zu vermeiden, beachten Sie die Anwendungshinweise der einzelnen Pflegemittel.

2.0 Wartung

Neben der normalen Reinigung und Pflege sollten Sie Ihre Aluminium-Elemente jedes Jahr einer „kleinen Inspektion“ unterziehen. Diese verlängert die Lebensdauer und erhält den Bedienungskomfort der Elemente.

Lassen Sie kraftbetätigte Fenster (z. B. mit mechatronischen Schüco TipTronic Beschlag) mindestens einmal jährlich durch einen Fachbetrieb sicherheitstechnisch überprüfen. Hierbei müssen auch vorhandene Fangvorrichtungen mit einbezogen werden. Die Prüfung ist zu dokumentieren.



HINWEIS

Die Beschläge, Fenster-, Türen- und Fassadenelemente bedürfen einer fachkundigen, systematischen Wartung / Pflege und Inspektion, um die Werthaltigkeit, Gebrauchstauglichkeit und Sicherheit zu gewährleisten. Daher wird empfohlen, einen entsprechenden Wartungsvertrag mit einem Fachbetrieb für Fenster, Türen und Fassaden abzuschließen.



WARNUNG

Beim Lösen der Kettenantriebe von Schüco TipTronic Senk-Klapp kann sich der Flügel unerwartet bewegen. Es besteht Quetsch- oder Absturzgefahr. Sichern Sie vor dem Lösen der Antriebe den Flügel! Beachten Sie, dass das gesamte Gewicht des Flügels abgestützt werden muss. Für kraftbetätigte Kipp-Fenster mit nur einem Kettenantrieb ist eine Absturzsicherung vorgeschrieben (siehe VFF Merkblatt KB0.1). Sichern Sie den Flügel vor dem Lösen eines Befestigungselements! Beachten Sie, dass das gesamte Gewicht des Flügels abgestützt werden muss.



WARNUNG

Verletzungsgefahr durch unsachgemäß ausgeführte Wartungsarbeiten! Unsachgemäße Wartung kann zu schweren Personen- oder Sachschäden führen.

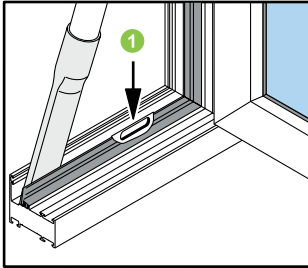


INFORMATION

Zusätzlich wird die Beachtung folgender Richtlinien empfohlen:

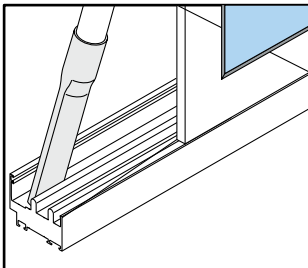
- WP.01 vom Verband Fenster- und Fassadenhersteller (VFF)
Instandhaltung von Fenstern, Fassaden und Außentüren – Wartung, Pflege und Inspektion – Hinweise für den Vertrieb
- WP.02 vom Verband Fenster- und Fassadenhersteller (VFF)
Instandhaltung von Fenstern, Fassaden und Außentüren – Wartung, Pflege und Inspektion – Maßnahmen und Unterlagen
- WP.03 vom Verband Fenster- und Fassadenhersteller (VFF)
Instandhaltung von Fenstern, Fassaden und Außentüren – Wartung, Pflege und Inspektion –Wartungsvertrag

2.1 Entwässerungsschlitze reinigen



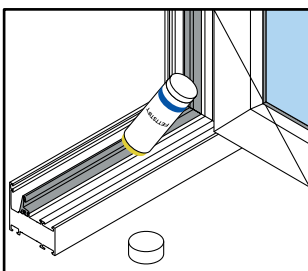
- ▶ Entfernen Sie Staub und Verschmutzungen aus dem Raum zwischen den Dichtungen und der Rahmenaußenseite mit einem Staubsauger.
- ▶ Verstopfte Entwässerungsöffnungen **1** können mit einem dünnen Holz- oder Kunststoffstab gereinigt werden.

2.2 Rollenführungen von Schiebe und Falt-Elementen reinigen



- ▶ Entfernen Sie Staub und Verschmutzungen von den Rollenführungen der Rahmenunterseite mit einem Staubsauger.

2.3 Dichtungen prüfen und fetten



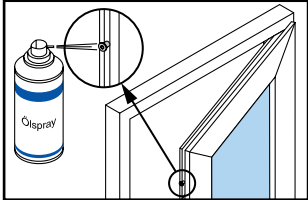
- ▶ Reiben Sie alle Dichtungen mit einem Fettstift oder Vaseline ein. Dadurch werden diese geschmeidig gehalten und ein Ankleben verhindert.
- ▶ Prüfen Sie die Dichtungen bei dieser Gelegenheit auf Beschädigungen.



HINWEIS

Lassen Sie defekte Dichtungen durch einen Schüco Fachbetrieb ersetzen.




2.4 Beschlagteile warten

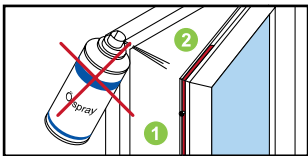
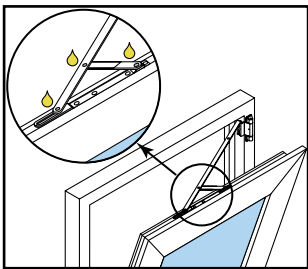


Alle beweglichen Teile der Beschläge Ihrer Schüco Elemente sind nahezu wartungsfrei. Doch ein wenig säurefreies Öl und Fett halten die Mechanik leichtgängig und sichern den Bedienkomfort über einen langen Zeitraum. Sprühen Sie die Schließzapfen und die Lagerpunkte der Kippschere mit dem Ölspray aus dem Schüco Pflegesortiment ein.

HINWEIS

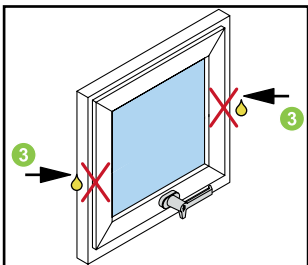
Alle Punkte müssen nur einen leichten Schmierfilm aufweisen. Zur Vermeidung von Verunreinigungen, wischen Sie überschüssiges Schmiermittel nach dem Abschmieren ab.

1. Die Riegelstangen , deren Führungen sowie die Eckumlenkungen  sind werkseitig gefettet und daher wartungsfrei!
2. Die Drehlager  der Schwing-Elemente sind mit Bremsen ausgestattet, die das Element in geöffneter Stellung halten.
3. Drehlager NICHT ölen oder fetten, da dieser Flügel sonst unkontrolliert auf- und zuschwingen könnte.

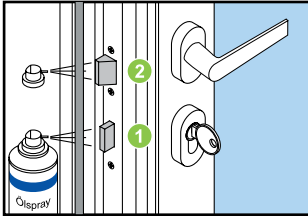


Mindestens jährlich auszuführende Wartungsarbeiten (im Schul- und Hotelbau halbjährlich):

- ▶ Beschlagteile auf festen Sitz und Verschleißerscheinungen prüfen. Falls erforderlich, Befestigungsschrauben nachziehen und verschlissene Bauteile vom Fachbetrieb austauschen lassen.
- ▶ Alle beweglichen Teile und alle Verschlussstellen der Beschläge fetten und auf einwandfreie Funktion prüfen.



2.5 Türen



Bei Türen muss der Riegel **1** und die Falle **2** des Türschlosses den Anforderungen entsprechend gefettet werden.

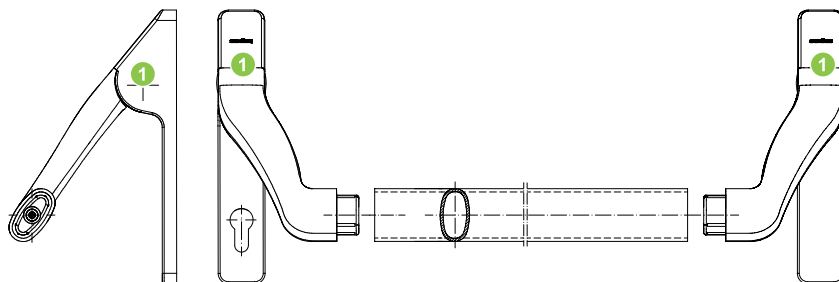
Vor dem Fetten:

- Riegel durch Verriegeln des Türschlosses ausfahren.

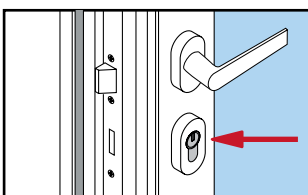
Nach dem Fetten:

- Riegel durch Entriegeln des Türschlosses einfahren.

Bei Türen mit Druckstange / Stangengriff müssen die Getriebe **1** links und rechts 2 mal pro Jahr gefettet werden. Dabei soll der feste Sitz der Schrauben kontrolliert und diese gegebenenfalls mit 2 - 2,5 Nm festgezogen werden.



2.6 Schließzylinder warten



Die Schließzylinder müssen je nach Beanspruchung mindestens zweimal jährlich gewartet werden.

- Benutzen Sie zum Abschmieren des Schließzylinders ausschließlich Graphitpulver.

2.7 Türbänder

Aufsatztürbänder



Aufsatztürband 3-teilig

Rollentürbänder



Rollentürband 3-teilig (Aluminium)

Verdeckt liegende Türbänder



Verdeckt liegendes Band 180°

Türbänder prüfen:

- ▶ Prüfen Sie die Türbänder auf festen Sitz und auf Beschädigungen. Ziehen Sie je nach Erfordernis die Befestigungsschrauben nach bzw. lassen Sie die Bauteile durch einen Schüco Fachbetrieb ersetzen.

Türbänder einstellen:

- ▶ Verstellen Sie falls erforderlich die Türbänder über die entsprechenden Verstellerschrauben horizontal oder vertikal, um eine gleichmäßige Schattenfuge und eine einwandfreie Türfunktion zu gewährleisten.

Türbänder warten:

- ▶ Die Türbänder sind wartungsfrei und dürfen nicht geölt oder gefettet werden.



HINWEIS

Bei Verdeckt liegenden Bändern 100° muss generell ein Türstopper gesetzt werden.